



教育部技職校院 南區區域教學資源中心

Southern Taiwan Teaching / Learning Resource Center

第三期南區區域教學資源中心

103 年度計畫期程 103 年 1 月 1 日至 103 年 12 月 31 日

- ☐ 重點工作計畫（教卓重點工作計畫適用）
- ☐ 建置題庫具體分享計畫
- ☒ 主軸 B-2 強健專科學校教學品質計畫（專科跨校分享適用）

計畫名稱：強化教學效能，提升學生就業力計畫

承辦學校/單位：敏惠醫護管理專科學校-教務處

計畫主持人：謝百亮

聯絡窗口：（行政助理）胡巧宜

聯絡電話：06-6226111#168-169

E-mail：kiki571@mail.mhchcm.edu.tw

中華民國 103 年 03 月 20 日

目 錄

| | |
|----------------------|----|
| 壹、基本資料表 | 3 |
| 貳、組織運作及管考機制 | 4 |
| 一、組織運作 | 4 |
| 二、計畫架構 | 8 |
| 三、管考機制與管考流程圖 | 10 |
| 參、計畫內容 | 11 |
| 一、計畫規劃表 | 11 |
| 二、本計畫跨校合作或推廣機制 | 17 |
| 肆、計畫經費需求 | 23 |
| 一、經費需求簡表 | 23 |
| 二、經費需求明細表 | 24 |

壹、 基本資料表

| 103 年度計畫執行學校基本資料摘要總表 | | | | | | | |
|----------------------|-----------|--|-----------------|----------------------------|------------------------------|----------|-----------|
| 執行期限 | | 本年度計畫：自 103 年 1 月 1 日起至 103 年 12 月 31 日止 | | | | | |
| 學校基本資料 | | | | | | | |
| 學校名稱 | | 敏惠醫護管理專科學校 | | | | | |
| 校長姓名 | | 葉至誠 | | 教務長姓名 | | 謝百亮 | |
| 本計畫專責單位名稱 | | 教務處 | | 單位主管姓名/職稱 | | 謝百亮/教務主任 | |
| 計畫負責人員基本資料 | | | | | | | |
| 計畫主持人 | 姓名 | 服務單位/職稱 | 電話/分機 | 傳真 | E-mail | | |
| | 謝百亮 | 教務處/主任 | 06-622-6111*169 | 06-6223616 | digim101@mail.mhchcm.edu.tw | | |
| 計畫聯絡人 | 姓名 | 服務單位/職稱 | 電話/分機 | 傳真 | E-mail | | |
| | 胡巧宜 | 教務處/助理 | 06-6226111*168 | 06-6223616 | kikihu571@mail.mhchcm.edu.tw | | |
| 協同學校（提報高職優質化計畫填列） | | | | | | | |
| 學校名稱 | | -- | | 專責單位/主管/職稱 | | -- | |
| 學校名稱 | | -- | | 專責單位/主管/職稱 | | -- | |
| 申請經費 | | | | | | | |
| 年度 | 教育部補助經費 | | | 學校自籌款 (不得低於申請補助經費之 10%) | | | 合計 |
| | 經常門 | 資本門 | 小計 | 經常門 | 資本門 | 小計 | |
| 102 (填寫已核撥) | 1,083,000 | -- | 1,083,000 | 108,300 | -- | 108,300 | 1,191,300 |
| 103 (填寫申請金額) | 1,222,500 | 407,500 | 1,630,000 | 65,200 | 97,800 | 163,000 | 1,793,000 |
| 請核章 | | | | | | | |
| 填表人 | | | | 填表單位主管 | | | |
| 會計單位 | | | | 校長 | | | |

貳、 組織運作及管考機制

一、 組織運作

提升整體教學品質計畫必須完成融入學校既有的教學系統與行政系統，並與學校的願景目標相結合，才能永續發展，避免計畫結束後無法繼續執行。而且提升整體教學品質計畫所提具的工作事項，皆應是各教學單位及行政單位中長程的發展目標。由於本校已有歷年的執行經驗，校內之教學系統與行政系統皆已將本計畫內化為既定之業務，因此計畫的推動執行將會相當順暢。

為能確實執行本計畫，本校成立教學資源統籌委員會，負責監督本計畫之執行。本委員由校長、主任秘書、教務主任、總務主任、技術合作處主任、人事室主任、會計室主任、各科主任、通識教育中心主任、電算中心主任、總務處事務組長及保管組長、各科教師代表所組成。

具體而言，委員會之主要任務有以下幾項：

- (一) 討論及審核提升整體教學品質計畫。
- (二) 監督與檢視本計畫之執行情形，包括各項教學設備資源之購置情形，並確實掌握執行進度。
- (三) 整合本校各科、中心等以提升整體教學品質計畫補助所添購之教學資源。
- (四) 定期召開會議以瞭解運作情形，並檢視本計畫之運作成效。
- (五) 不定期舉行師生座談會，隨時檢討以做為改進之依據。

為兼顧「提升整體教學品質計畫必須完全融入學校既有的教學系統與行政系統，並與學校的願景目標相結合」之理念，本校將加強落實「教學資源統籌委員會」之運作。透過此一委員會積極掌握計畫之發展方向，整合全校之資源，督導計畫之進行，管考計畫之成效。同時致力於將本計畫所推動之措施，透過學校既有機制，訂定相關制度辦法，以確保其永續執行。

本計畫推動執行之組織架構如圖 5-1，分為計畫執行、行政支援、計畫管考等三部份，說明如下：

管考單位

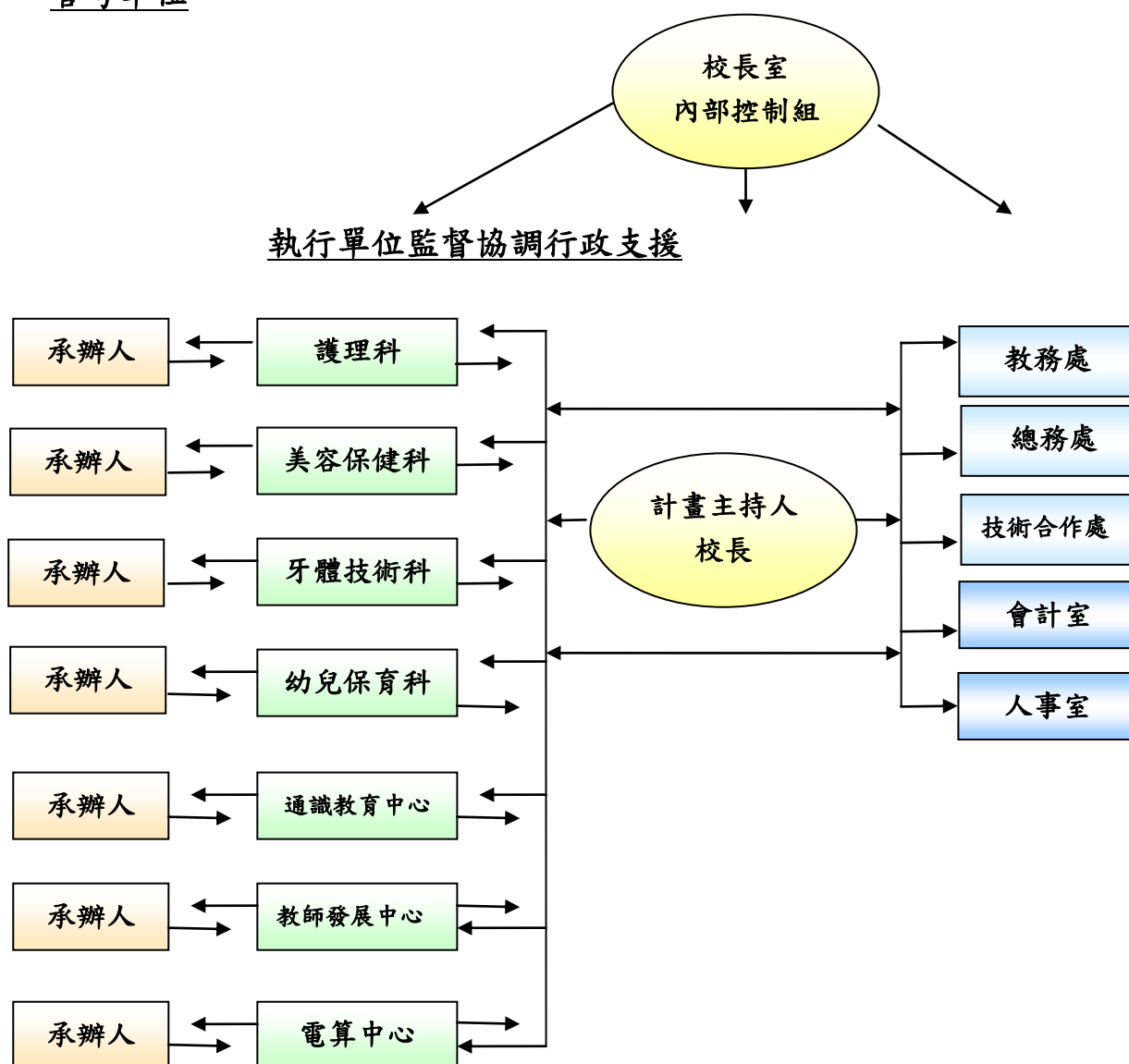


圖 1 整體計畫推動架構圖

1. 計畫執行

本計畫共分為 3 年，由校長擔任主持人，計畫執行由教務主任召集，各分項計畫則設有共同計畫主持人，由各學術單位主任領導各科執行本計畫。

本計畫由教務處負責召集及統籌，定時召集本計畫參與人員進行計畫會議，以明確地落實本計畫執行及運作。

本計畫執行分工一覽表

| 分工類別 | 計畫參與人員 | 計畫內職稱 | 職責 |
|---------------|------------------|-------|------------------|
| 教學及行政單位負責執行人員 | 葉至誠 校長 | 主持人 | 總主持、協調及督導全部計畫之執行 |
| | 謝百亮 教務主任 | 召集人 | 主持、協調及督導全部計畫之執行 |
| | 李思蓉 幼兒保育科主任 | 共同主持人 | 主持、協調及督導全部計畫之執行 |
| | 張文軫 美容保健科主任 | 共同主持人 | 主持、協調及督導全部計畫之執行 |
| | 阮榮泰 牙技科科主任 | 共同主持人 | 主持、協調及督導全部計畫之執行 |
| | 王正鳳 牙體技術科副主任 | 共同主持人 | 主持、協調及督導本計畫之執行 |
| | 白香菊 護理科主任 | 共同主持人 | 主持、協調及督導全部計畫之執行 |
| | 易正明 通識中心主任 | 共同主持人 | 主持、協調及督導全部計畫之執行 |
| | 謝佩苓 教發中心主任 | 共同主持人 | 主持、協調及督導本計畫之執行 |
| | 郭淑菁 幼兒保育科副主任 | 共同主持人 | 協調及督導本計畫之執行 |
| | 陳亮吟 幼兒保育科副主任 | 共同主持人 | 協調及督導本計畫之執行 |
| | 張嘉苓 美容保健科講師 | 共同主持人 | 協調及督導本計畫之執行 |
| | 方焄蓮 美保科副主任 | 共同主持人 | 協調及督導本計畫之執行 |
| | 蔡宇 美容保健科副主任 | 共同主持人 | 協調及督導本計畫之執行 |
| | 林怡伶 美容保健科助理教授 | 共同主持人 | 協調及督導本計畫之執行 |
| | 王瑜旋 美容保健科講師 | 共同主持人 | 協調及督導本計畫之執行 |
| | 蔡沛玟 美容保健科講師 | 共同主持人 | 協調及督導本計畫之執行 |
| | 林玉涵 牙體技術科講師 | 共同主持人 | 協調及督導本計畫之執行 |
| | 陳姿卉 牙體技術科講師 | 共同主持人 | 協調及督導本計畫之執行 |
| | 柯惠玲 護理科副主任 | 共同主持人 | 協調及督導本計畫之執行 |

| 分工類別 | 計畫參與人員 | 計畫內職稱 | 職責 |
|------|-----------------|--------------|------------------------|
| | 林文義 電算中心主任 | 共同主持人 | 協調及督導本計畫之執行 |
| | 郭永松 通識教育中心講師 | 共同主持人 | 協調及督導本計畫之執行 |
| 行政支援 | 柯清彬 總務主任 | 行政支援 | 協助相關設備採購事宜 |
| | 余慶春 總務組長 | 行政支援 | 協助相關設備採購事宜 |
| | 沈秀如 會計主任 | 行政支援 | 協助相關經費諮詢事宜 |
| | 曾文彥 人事主任 | 行政支援 | 協助相關師資諮詢事宜 |
| | 黃貞裕 技術合作處主任 | 行政支援 計畫執行 | 統整校務中長程發展重點與本計畫關聯性連結事宜 |
| | 胡巧宜 教務處 | 行政支援 | 協調及彙辦本計畫之執行 |
| 管考機制 | 曾瑞譙 秘書室主任 | 行政支援 | 督導本計畫執行之內部自我管考事宜 |
| | 翁姿菁 秘書室內部控制組 | 行政支援 | 督導本計畫執行之內部自我管考事宜 |
| | 郭怡慧 秘書室內部控制組 | 行政支援 | 督導本計畫執行之內部自我管考事宜 |

2.行政支援

本計畫之統籌彙整及聯繫之對口單位為教務處。相關之財務會計作業由會計室負責，相關之人事作業及專案助理之聘任管理由人事室負責。

3.計畫管考

計畫進度與績效之管考由秘書室負責。本計畫預計採用各分項計畫整合方式來執行。

二、計畫架構

(一)計畫執行流程

本計畫依據南區區域教學資源中心之流程架構，列示如圖 2。

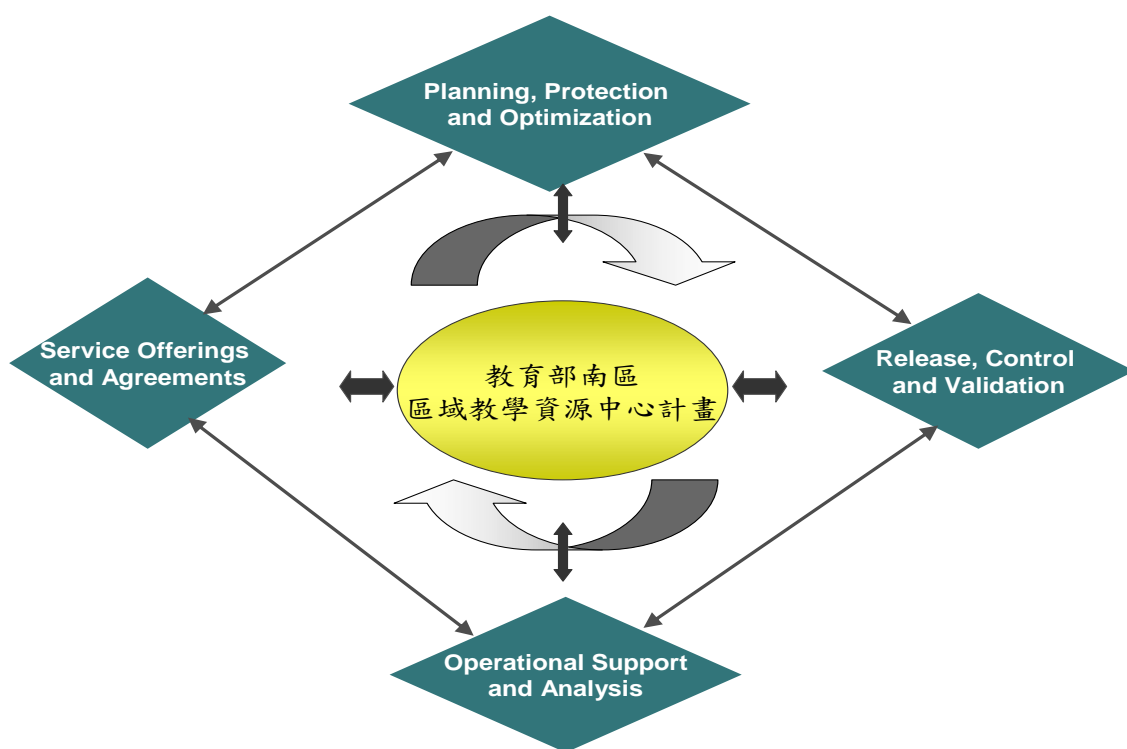


圖 2 計畫執行流程圖

(二)計畫重點特色

由於社會的變遷和科技的進步，民眾對學校教育品質的提升日益殷切，學校必須重視效能、提高績效方足以適應社會大眾對教育的需求，並促進社會的發展與進步。一所重視效能的學校，若能重視效能相關研究，不但可瞭解學校之現況與缺失，亦能提出具體可行之改革方案，因此承先啟後、追求卓越，且不至於流於形式。

做為一所大專校院如果不能在近幾年出類拔萃，發揮特色，將面臨社會的淘汰。教學創新的理念使我們從新檢視辦學理念，存續價值，社會意義。因此，本校從制度、師資、課程與教學、資源及品質等五大層面十大策略以期建立特色，達成教育目標。五大層面十大策略如圖3所示：

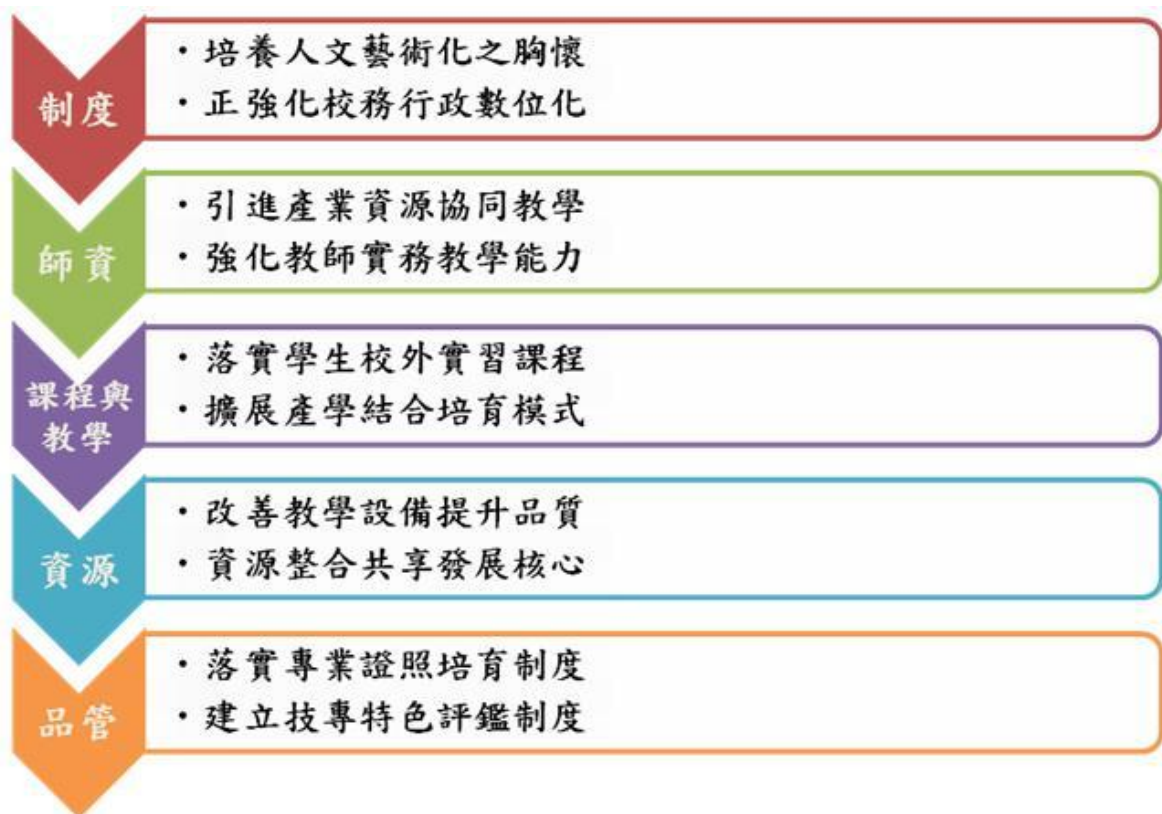


圖3 發展特色策略

三、 管考機制與管考流程圖

(一)計畫管考機制說明

本計畫之管考機制引進品質管理概念，以每季為單位，採 PDCA 品管模式：計畫(Plan)→執行(Do)→考核(Check)→行動(Action)四大流程循環進行，期能持續改善，終而達成計畫目標。本計畫由秘書室稽核組專責計畫管考工作，根據「進度指標」及「成果指標」進行計畫績效考核，藉由績效管考機制的運作，確保本計畫執行成效的提升。

(二)計畫管考流程

本計畫執行之管考機制係由直屬校長之下的「秘書室」負責，執行進度與經費控管、執行成效評估與回饋，如圖 4 所示。經由其下稽核組制定計畫管考流程，定期督導各項計畫行成果，並將執行成果及執行成效之自評報告，送請校長批核，以確保達成本計畫的整體目標。

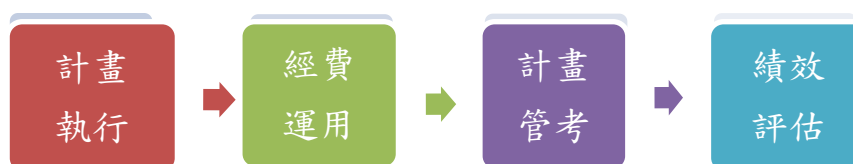


圖 4 計畫執行管考流程

參、計畫內容

一、計畫規劃表

| 項次 | 分項項目 | 具體目標 | 衡量指標 | 跨校分享具體作法/方案 | 跨校分享參與/使用率 | 預期質化成效 | 預期量化成效 |
|----|-------|---|----------------------|--|------------------|---|--|
| 1 | 提升學業力 | 1.提升學生電腦應用能力 (1)提升學生電腦常識之學習成效。 (2)輔導參與培訓活動之學生考取電腦軟體應用丙級證照。 | 1.證照通過率。 2.學生滿意度。 | 1.活動前於南區區域教學資源中心網站公告相關訊息。 2.發文邀請南區區域教學資源中心之各夥伴學校之學生及本校學生參與本研習活動。 | 夥伴學校學生達總上課人數20%。 | 1.提供學生學習行政院勞工委員會「電腦軟體應用丙級」認證考試內容，得以參加認證。 2.學生經過培訓後，在電腦軟體應用上有不錯的成績。 | 1.辦理電腦軟體應用丙級證照培訓班2班，學生對課程設計及執行滿意度達4以上(5分制)。 2.培訓南區各技專院校學生共45名，預計有36人通過認證，通過率80%。 |
| | | 2.提升學生藝術創作美感 (1)增進學生學習效果及提升相關技能。 (2)學生可以透過手做之藝術設計創作，培養人文氣息。 (3)提升學生創作力，激發學生才能。 | 每人至少完成作品1-2件。 | 1.公告至南區資源中心網站平台，邀請南區區域教學資源中心之各夥伴學校之學生參與此活動。 2.發文邀請南區區域教學資源中心之各夥伴學校之學生參與本研習活動。 3.聘任其他學校講師協助教學，增進交流。 | 夥伴學校學生達總上課人數35%。 | 1.參加此活動可增加學生技能，培養藝術氣息，激發創作力，邀請學生參與。 2.參加此活動讓學生學習課程外的技能，增加才能，對課程滿意度高。 | 1.辦理彩繪拼貼暨藝術設計實務工作坊1梯次，參加人數可達95%以上，預計35人次，參加兩天可獲取16小時研習證書。 2.辦理彩繪拼貼暨藝術設計實務，滿意度可達80%以上。 |
| | | 3.輔導學生參加 | 1.證照通過 | 1.活動前於南區區域教學資源 | 夥伴學校學生達 | 1.提供學生了解中華 | 1.辦理幼兒運動遊戲 |

| 項次 | 分項項目 | 具體目標 | 衡量指標 | 跨校分享具體作法/方案 | 跨校分享參與/使用率 | 預期質化成效 | 預期量化成效 |
|----|------|--|---------------------------|--|--------------------------|---|--|
| | | <p>「幼兒運動遊戲 C 級指導員」認證</p> <p>(1)學習如何去引導兒童在快樂的氣氛中，配合輕快的音樂節奏與遊戲，達到身體充分活動的目的。</p> <p>(2)學習兒童體適能及律動教學的技巧。</p> | <p>率。</p> <p>2.學生滿意度。</p> | <p>中心網站公告相關訊息。</p> <p>2.聘任其他學校講師協助教學，增進交流。</p> <p>3.將活動相關檔案放置於本校網頁供南區伙伴學校教師參閱。</p> | <p>總上課人數 20%。</p> | <p>民國幼兒體育發展協會「幼兒運動遊戲 C 級指導員」認證考試內容、學習重點。</p> <p>2.視培訓成效，列入將來開辦產學合作之社區資訊推廣教育的參考。</p> | <p>C 級指導員研習會 1 梯次，培訓南區各技專院校學生共 100 名，預計有 80 人通過認證，通過率 80%。</p> <p>2.培訓之學生對課程設計及執行滿意度達 4 以上（五分制）。</p> |
| | | <p>4.推動學生參加全國牙體技術製作競賽</p> <p>(1)透過專業競賽活動，培養學生榮譽感以加強學生專業技術學習。</p> <p>(2)透過競賽讓學生感受未來就業環境恐將遭遇之競爭性。</p> <p>(3)藉此機會與各</p> | <p>全國牙體技術製作競賽學生參與度。</p> | <p>1.活動前於南區區域教學資源中心網站公告相關訊息。</p> <p>2.發文邀請南區區域教學資源中心之各夥伴學校之學生及本校學生參與本研習活動。</p> <p>3.聘請其他學校講師擔任評審，讓活動更添多元化。</p> | <p>夥伴學校學生達總競賽人數 20%。</p> | <p>1.推動學生參與競賽活動。</p> <p>2.參與此活動讓學生加強學生專業技術學習，對競賽滿意度高。</p> | <p>1.學生參與全國牙體技術製作競賽 1 場，參加人數達 90 %以上，預計 120 人次。</p> <p>2.活動回饋滿意度達 80%以上。</p> |

| 項次 | 分項項目 | 具體目標 | 衡量指標 | 跨校分享具體作法/方案 | 跨校分享參與/使用率 | 預期質化成效 | 預期量化成效 |
|----|------|--|----------|--|------------------|---|--|
| | | 界先進專家能有多方交流之機會。 | | | | | |
| | | 5.提升牙技科知能技術。培育學生牙科陶瓷色澤的自然美堆築分層能力。 | 成品。 | 1.公告至南區資源中心網站平台，邀請南區區域教學資源中心之各夥伴學校之學生參與此活動。 2.發文邀請南區區域教學資源中心之各夥伴學校之學生參與本研習活動。 3.聘任其他學校講師協助教學，增進交流。 | 夥伴學校學生達總上課人數20%。 | 1.推動學生參與實作研習會。 2.提供學生了解色澤的堆築分層內容、學習重點。 | 1.辦理牙科陶瓷牙冠陶瓷牙冠研習1梯次，達50人次參加，研習之回饋滿意度達75%以上。 2.課程內容及學員自我成長滿意度達70%。 |
| | | 6.強化綜合實驗室空間規劃，採購化妝品調製室之設備。 | 教室使用滿意度。 | 1.美容乙丙級衛生考試前公告至南區資源中心網站平台，邀請南區區域教學資源中心之各夥伴學校報名。 2.提供各夥伴學校借用美容乙丙級執照考場進行模擬。 | 跨校分享參與率20%。 | 1.教室可進行化妝品調製、衛生與安全、生物實驗課程等。 | 1.教室使用滿意度達80%以上。 |
| | | 7.藉由實地參訪體驗原住民文化藝術之美，增加學生文化藝術涵養。 (1)培養藝術創作之實作能力。 | 滿意度調查表。 | 1.公告至南區資源中心網站平台，邀請南區區域教學資源中心之各夥伴學校師生參與此活動。 2.張貼海報文宣於南區區域教學資源中心夥伴學校公佈欄，以宣傳本活動。 | 夥伴學校學生達總活動人數20%。 | 1.增進原住民藝術文化之瞭解。 2.從多元的文化特色中激盪出不同的創作思維。 3.體驗文化休閒產業之經營管理。 | 1.辦理原住民文化藝術研習暨參訪活動1場次，預計30人次參與。 2.增進學員對原住民藝術文化之瞭解，滿意度達4分以上(5分制)。 |

| 項次 | 分項項目 | 具體目標 | 衡量指標 | 跨校分享具體作法/方案 | 跨校分享參與/使用率 | 預期質化成效 | 預期量化成效 |
|----|--------|---|---------|---|-----------------------------|--|---|
| | | (2)增進文化休閒產業認知。 | | | | 4.由DIY課程增進學員手工藝之實作能力。 | 3.提升學員的創作靈感，滿意度達4分以上（5分制）。 4.學員作品執行滿意度達4分以上（5分制）。 |
| | | 8.促進學生對內外護理照護的學習，提升學生未來考照率。 | 模擬考成績。 | 1.活動前於南區區域教學資源中心網站公告相關訊息。 2.南區夥伴學校可共同分享研習營之功效，同時促進校際交流與共同學習成長。 | 夥伴學校學生達總上課人數20%。 | 1.透過研習營促進學生對內外護理學進一步深入了解與感興學習。也能幫助學生增進對內外科病患照護的信心。 2.提升學生內外護理科目之學習成效。 | 1.辦理護理師證照考-內外護理學研習營1班，預計105人次參與。 2.提升內外護理之成績表現，達60分標準。 |
| 2 | 強化教學效能 | 1.強化教師專業，通識辦理創意特色教學課程暨實務增能，提昇教學效能。 (1)為增進教師更多元化的專業知能，創造優質教學模式。 (2)海洋資源的再利用之創意具體實踐，透過親 | 滿意度調查表。 | 1.與澎湖海洋科大共同辦理，並聘請三位澎湖海洋科大教師擔任講師。 2.活動前於南區區域教學資源中心網站公告相關訊息。 3.將此活動燒成光碟分享給南區夥伴學校。 | 所有夥伴學校教師均能分享相關教學資源達使用率100%。 | 1.產生活化海洋資源的休閒活動，之具體教學教案並可用於課堂上進行教學活動。 2.教師能具體融入海洋資源的再利用的創意題材於個人的教學活動，產生創意具體實踐題材以豐富教學。 | 1.辦理通識創意特色教學課程暨實務增能參訪活動1梯次，預計20人次參與。 2.與會教師的滿意度成長30%。 |

| 項次 | 分項項目 | 具體目標 | 衡量指標 | 跨校分享具體作法/方案 | 跨校分享參與/使用率 | 預期質化成效 | 預期量化成效 |
|----|------|---|---------|---|-------------------|---|---|
| | | 身參與其中，豐富教學題材，提昇教學效能。 | | | | | |
| | | 2.增進美容保健科數位學習教材，提升教學品質。 (1)增進學生學習專業知能更多元化。 (2)數位遠端之教學模式，協助學生更有效率地學習並即時複習。 (3)引起並維持學生學習動機，促進教學成長。 | 點閱人數。 | 1.紀錄過程公告至南區資源中心網路平台，增加夥伴學校線上學習之機會。 2.與夥伴學校交流數位學習教材以提升教學品質。 | 夥伴學校學生點閱達 100 人次。 | 1.教學數位化，增強學習效益，引發更多學習動力。 2.課後易複習，提高學習成就感，對此數位學習教材點閱率高。 | 1.預計對課程設計及執行滿意度達 4 以上（五分制）。 2.預計點閱課程後學習達點閱人數達 100 人次。 |
| | | 3.利用戶外體驗，強化珍愛生命之意識，提升正向、健康的心理素質，建立正確的生命觀及落實人文關懷。 | 滿意度調查表。 | 1.公告至南區資源中心網站平台，邀請南區區域教學資源中心之各夥伴學校之教師參與此活動。 2.分享此活動給夥伴學校當生命教材。 | 夥伴學校學生達總活動人數 20%。 | 1.學生能具體了解珍愛生命之意識，提升你我互助的精神、與責任。 2.協助學員團體成長，強化團體合作之能力。 | 1.辦理 1 場「熱愛生命迎向陽光」體驗活動，預計 200 人次參與。 2.預計培訓之學生對自我管理、責任感之課程執行滿意度達 4 以上（五分制）。 |

| 項次 | 分項項目 | 具體目標 | 衡量指標 | 跨校分享具體作法/方案 | 跨校分享參與/使用率 | 預期質化成效 | 預期量化成效 |
|----|------|----------------------------|---------|--|------------------|--|--|
| | | 4.提升教師專業能力，由飾品創作與設計增加技能專長。 | 滿意度調查表。 | 1.邀請夥伴學校推薦的外聘講師進行理論性講解與實務性操作。 2.公告至南區資源中心網站平台，邀請南區區域教學資源中心之各夥伴學校之教師參與此活動。 | 夥伴學校學生達總活動人數20%。 | 1.參加此活動可提升飾品製作能力，與美的鑑賞能力。 2.教師專業能力成長提升與獲得教學領域新資訊。 | 1.辦理飾品創作設計工作坊1梯次，預計15人次參與。 2.課程內容及學員自我成長滿意度達4分以上(5分制)。以及研習內容規劃及教師授課情況滿意度達4分以上(5分制)。 |

二、 本計畫跨校合作或推廣機制

1. 提升學生就業力

(1). 電腦軟體應用丙級證照培訓班(一)、(二)

- A. 預計培訓之學生對課程設計及執行滿意度達 4 以上（五分制）。
- B. 提供學生了解行政院勞工委員會「電腦軟體應用丙級」認證考試內容、學習重點，得以參加認證。

(2). 彩繪拼貼暨藝術設計實務

- A. 參與之學生，可以了解彩繪拼貼的技巧與實務應用
- B. 學習配飾技能，培養學生就業競爭力。
- C. 增進學生學習效果及提升相關技能。
- D. 學生可以透過手做之藝術設計創作，培養人文氣息。
- E. 提升學生創作力，激發學生才能。

(3). 幼兒運動遊戲 C 級指導員研習會

- A. 本研習會將在暑假期間提供學生一個拿取專業證照的研習機會，期望南區伙伴學校有興趣的學生也能一起報名參加。
- B. 南區伙伴學校的學生能透過研習課程，學習兒童體適能及律動教學的技巧，並且能學習如何透過音樂節奏與遊戲引導幼兒律動以達到身體充分活動的目的。
- C. 將活動相關檔案放置於本校網頁供各南區伙伴學校教師參閱。

(4). 全國牙體技術製作競賽

藉由研習課程與各校和業界進行交流，帶動學校與業界合作之教學，進而提供學生學習之知能並鼓勵拿取相關證書，建立自身能力提升，增進學校學生與職場上工作，可以更加受雇，提供給學生牙體教育領域概念與專業技能。

(5). 牙科陶瓷牙冠研習

藉由研習課程帶動學生與業界合作之教學，進而提供學生學習之實作能力並鼓勵拿取相關技能學習證書，建立自身能力提升自我能力，增進學生與職場的認識，藉此提供給學生專業領域概念與專業技能的學習平台。

(6). 綜合實驗室空間規劃

- A. 採購資本門設備後，此空間規劃可兼具生物與微生物實驗之功能，可更貼近業界化妝品實務狀態，增進教學成效與學生學習效果。

- B. 增加此資本門設備後，因此空間規劃兼具丙級衛生考場功能，可提供南區夥伴學校到此進行美容乙丙級執照考試。
- C. 此空間亦可提供未來舉辦化妝品調製相關實務課程或研討會之進行。

(7). 原住民文化藝術研習暨參訪活動

增進學生對於多元文化的認識，增加學生文化藝術涵養，結合原住民在地文化讓學生學習琉璃飾品、月桃編織的製作技巧，進而提升設計概念與藝術創作的實作能力及靈感。

- A. 參與之學生可以增進對原住民藝術文化之瞭解，藉由多元文化之認識可以激盪出整體造型之創作靈感。
- B. 參與之學生能夠學習到原住民之藝術品之製作技巧，能夠運用在整體造型之飾品或服飾的設計與製做。
- C. 藉由實地參訪與經營理念之分享能夠使學生對文化休閒產業之開發與經營有更近一步的認識。

(8). 護理師證照考-內外護理學研習營

- A. 本研習營擬針對全國考照當中之科目內外護理學進行強化，期待增強學生對此科目的學習興趣，進而提升未來護理師考照率。
- B. 南區伙伴學校可共同分享研習營之功效，同時促進校際交流與共同學習成長。

2. 強化教學效能

(1). 通識創意特色教學課程暨實務增能參訪活動

- A. 透過經驗分享讓夥伴學校教師，提升教師教學品質。
- B. 透過創新教學，提升學生學習之動機。
- C. 啟發教師思考創新教學方式。
- D. 增進教師多元化的專業知能，創造優質教學模式，活化海洋資源的休閒活動。
- E. 開括海洋資源的再利用的創意具體實踐，透過親身參與其中及參訪以體驗其中的精隨。
- F. 教師能具體融入於個人的教學活動，豐富教學題材，有效提昇教學效能。因教學生動有趣，能引起並維持學生學習動機，促進教學成長。
- G. 南區伙伴學校可共同分享研習營之功效，同時促進校際交流與共同學習成長。

(2). 美容保健科數位學習教材

時代變遷因應潮流，學習過程已不同於以往只能待在教室學習，網路的無遠弗屆透過影片的瀏覽，可激發學生對於學習的熱誠，多次瀏覽與同步操作可加強其步驟的熟悉度。本教材以數位化為目的，採分集單元式教學，透過影片撥放以及同步講解，可以降低學生課後操作的錯誤，增加學習成效。

- A. 藉由教學影片增加學生的興趣。
- B. 增加無教室學習機會，資源分享。

(3). 「熱愛生命迎向陽光」體驗活動

現在的青少年，如果在生活上無法獲得滿足，便會覺得空虛。常會以忙碌來填補空虛，而所謂的忙碌最終可能形成一個黑洞，耗盡你的精神與體力，降低生活品質。「熱愛生命迎向陽光」體驗活動，主要是讓學生發覺自己的生活、愛、學習與影響力之能力。

- A. 藉由體驗營的活動培養學生的關愛心。
- B. 希望能將熱愛生命的精神與熱情透過活動種子，傳遞給每位師生。
- C. 利用活動內容傳達生命的豐富與可貴。

(4). 「飾品創作設計」工作坊

本次工作坊，將會有伙伴學校教師一同參與，希望藉由理論與實務操作，切磋交流，分享教學經驗。

- A. 藉由工作坊的形式，增加與他校教師交流機會，並精進專業技能。
- B. 希望借助與夥伴學校的經驗交流，增加輔導學生的創新性。
- C. 增加作品的多樣性與發展性。

103 年度活動經費績效進度表

| 分項計畫名稱 | 執行策略 | 工作項目 | 年度目標 | 1~3月 | 4月 | 5月 | 6月 | 7月 | 8月 | 9月 | 10月 | 11月 | 12月 | 加總 |
|---------|-------------------------|---------------------------------------|-----------------|------|----|-------------------------------|----|----|----|-----------------------------|---------------------------------------|---|-----|-----------------|
| | | | 預計經費 | | | | | | | | | | | |
| 提升學生就業力 | 輔導學生考取「電腦軟體應用丙級」證照 | B-2.1、B-2.2 辦理電腦軟體應用丙級證照培訓班(一)、(二) | 2 班/ 90 名 | - | - | - | - | - | - | - | 1 班 103.10.18~ 103.10.24 共七天 | 1 班 103.11.15~ 103.11.21 共七天 考照日期 103.11.27~103.11.30(選兩天) | - | 2 班/ 90 名 |
| | | | 168,300 | 0 | 0 | 0 | 0 | 0 | 0 | 0 | 84,150 | 84,150 | 0 | 168,300 |
| | 增加學生技能，培養藝術氣息，激發創作力 | B-2.3 辦理彩繪拼貼暨藝術設計實務 | 1 梯次/ 35 人次 | - | - | 1 梯次 103.5.19、 103.5.26 | - | - | - | - | - | - | - | 1 梯次/ 35 人次 |
| | | | 77,441 | 0 | 0 | 77,441 | 0 | 0 | 0 | 0 | 0 | 0 | 0 | 77,441 |
| | 輔導學生參加「幼兒運動遊戲 C 級指導員」認證 | B-2.4 辦理幼兒運動遊戲 C 級指導員 | 1 梯次/ 100 人次 | - | - | - | - | - | - | 1 梯次 103.9.3、 103.9.4 | - | - | - | 1 梯次/ 100 人次 |
| | | | 124,980 | 0 | 0 | 0 | 0 | 0 | 0 | 124,980 | 0 | 0 | 0 | 124,980 |
| | 提升學生專業技術 | B-2.5 辦理全國牙體技術製作競賽 | 1 場/ 120 人次 | - | - | - | - | - | - | 1 場 103.9.27 | - | - | - | 1 場/ 120 人次 |
| | | | 139,092 | 0 | 0 | 0 | 0 | 0 | 0 | 139,092 | 0 | 0 | 0 | 139,092 |

| | | | | | | | | | | | | | | |
|--------|----------------------|--------------------------------|----------------|---|---|-----------------------------|---|--|-------------|------------|------------|--------------|---|----------------|
| | 培育學生牙科陶瓷色澤的自然美堆築分層能力 | B-2.6 辦理牙科陶瓷牙冠研習 | 1 梯次/ 50 人次 | - | - | 1 梯次 103.5.3 、103.5.4 | - | - | - | - | - | - | - | 1 梯次/ 50 人次 |
| | | | 64,169 | 0 | 0 | 64,169 | 0 | 0 | 0 | 0 | 0 | 0 | 0 | 64,169 |
| | 提升學生考照率 | B-2.13 辦理護理師證照考-內外護理學研習營 | 1 班/ 100 名 | - | - | - | 1 班 103.6.23 ~ 103.6.27 、103.6.30 | 103.7.1、 103.7.2 共八天 | - | - | - | - | - | 1 班/ 100 名 |
| | | | 202,996 | 0 | 0 | 0 | 101,498 | 101,498 | 0 | 0 | 0 | 0 | 0 | 202,996 |
| 強化教學效能 | 強化教師專業，提昇教學效能 | B-2.7 辦理通識創意特色教學課程暨實務增能參訪活動 | 1 梯次/ 20 人次 | - | - | - | - | 1 梯次 103.7.23、 103.7.24、 103.7.25 | - | - | - | - | - | 1 梯次/ 20 人次 |
| | | | 203,714 | 0 | 0 | 0 | 0 | 203,714 | 0 | 0 | 0 | 0 | 0 | 203,714 |
| | 提升教學品質 | B-2.8 規劃綜合實驗室空間 | 教室使用滿意度達 80% | - | - | 化妝品調製室空間規劃 | 化妝品調製室空間規劃 | 化妝品調製室設備建構 | 化妝品調製室設備建構 | 化妝品調製室設備建構 | 化妝品調製室設備建構 | 化妝品調製室設備改善 | - | 教室使用滿意度達 80% |
| | | | 505,300 | 0 | 0 | 0 | 0 | 0 | 0 | 0 | 0 | 505,300 | 0 | 505,300 |
| | 增進美容保健科數位學習教材，提升教學品質 | B-2.9 製作數位學習教材 | 學生點閱達 100 人次 | - | - | - | 資料收集專家諮詢 | 主題確認 主題發想 教材內容準備 | 安排、 規劃攝影 | 實際拍攝 剪輯 | 後續處理 | 成果完成 核銷完成 | - | 學生點閱達 100 人次 |
| | | | 91,661 | 0 | 0 | 0 | 6,000 | 20,000 | 25,000 | 25,000 | 13,000 | 2,661 | 0 | 91,661 |

| | | | | | | | | | | | | | | | |
|--|------------------------------|----------------------------|----------------|-----------|---|---|---------------------------|--------------|---------|-------------------------------------|-----------------------------|---------|---------|----------------|-----------|
| | 藉由實地參訪體驗原住民文化藝術之美，增加學生文化藝術涵養 | B-2.10 辦理原住民文化藝術研習暨參訪活動 | 1 場/ 30 人次 | - | - | - | 1 場/ 30 人次 103.6.28 | - | - | - | - | - | - | 1 場/ 30 人次 | |
| | | | 57,503 | 0 | 0 | 0 | 57,503 | 0 | 0 | 0 | 0 | 0 | 0 | 57,503 | |
| | 利用戶外體驗，強化珍愛生命之意識 | B-2.11 辦理「熱愛生命迎向陽光」體驗活動 | 1 場/ 200 人次 | - | - | - | - | - | - | - | 1 場/ 200 人次 103.10.04 | - | - | 1 場/ 200 人次 | |
| | | | 106,060 | 0 | 0 | 0 | 0 | 0 | 0 | 0 | 106,060 | 0 | 0 | 106,060 | |
| | 提升教師專業能力，由飾品創作與設計增加技能專長 | B-2.12 辦理「飾品創作設計」工作坊 | 1 梯次/ 15 人次 | - | - | - | - | - | - | 1 梯次/ 15 人次 103.9.10、103.9.11 | - | - | - | 1 梯次/ 15 人次 | |
| | | | 39,496 | 0 | 0 | 0 | 0 | 0 | 0 | 39,496 | 0 | 0 | 0 | 39,496 | |
| | 落實實地訪查 | B-2.14 辦理實地訪視 | 1 場 | - | - | - | - | 1 場 103.7 | - | - | - | - | - | - | 1 場 |
| | | | 12,288 | 0 | 0 | 0 | 0 | 12,288 | 0 | 0 | 0 | 0 | 0 | 0 | 12,288 |
| | | | | 1,793,000 | 0 | 0 | 141,610 | 165,001 | 337,500 | 25,000 | 328,568 | 203,210 | 592,111 | 0 | 1,793,000 |

肆、計畫經費需求

一、經費需求簡表（103 年；單位：元）

| 分項計畫 名稱 | 申請補助經費 | | | | 配合款 (總計不得低於申請補助經費之10%) | 合計 |
|------------------|--------|-----------|-----------|---------|---------------------------|-----------|
| | 經常門 | | | 資本門 | | |
| | 人事費 | 業務費 | 小計 | | | |
| B-2 強健專科學校教學品質計畫 | -- | 1,222,500 | 1,222,500 | 407,500 | 163,000 | 1,793,000 |
| 總計 | -- | 1,222,500 | 1,222,500 | 407,500 | 163,000 | 1,793,000 |

一、 經費需求明細表（103 年；單位：元）

表 1 第 3 期獎勵教學卓越計畫-南區區域教學資源中心

主軸 B-2 強健專科學校教學品質計畫經費需求明細表

| 第 3 期獎勵教學卓越計畫-南區區域教學資源中心 主軸 B-2 強健專科學校教學品質計畫 經費需求明細表 | | | | | | | |
|--|-----|-------|--------|---------|---------|---|--|
| 申請單位：敏惠醫護管理專科學校 | | | | | | | |
| 計畫名稱：主軸 B-2 強健專科學校教學品質計畫 | | | | | | | |
| 計畫期程： 103 年 1 月 1 日 至 103 年 12 月 31 日 | | | | | | | |
| 計畫經費總額：1,793,000 元，申請補助金額：1,630,000 元，自籌款：163,000 元 | | | | | | | |
| 經費項目 | | | 計畫經費明細 | | | | 備註 |
| | | | 單價（元） | 數量／單位 | 總價（元） | 用途說明 | |
| 經常門 | 業務費 | 講座鐘點費 | 1,600 | 149 時 | 238,400 | 外聘專家學者鐘點費 1,600 元*149 小時 =238,400 | 教育部補助款 1,222,500 元 學校自籌款 65,200 元 |
| | | | 800 | 116 時 | 92,800 | 內聘專家學者鐘點費 800 元*92 小時=73,600 外聘講座助理鐘點費 800 元*24 小時=19,200 | |
| | | | 400 | 88 時 | 35,200 | 內聘助理講師鐘點費 400 元*88=35,200 補助款_19,900 元 配合款_15,300 元 | |
| | | 諮詢費 | 2,000 | 3 人 | 6,000 | B-2.14 訪視委員之費用 2,000 元*3 人=6,000 元 | |
| | | 裁判費 | 1,200 | 5 人 | 6,000 | 外聘專家學者擔任評審 1,200 元*5 人=6,000 配合款_6,000 元 | |
| | | 主持費 | 2,000 | 1 人 | 2,000 | 南區指派之主持人費用 2,000 元*1 人=2,000 元 | |
| | | 工讀費 | 115 | 1,401 時 | 161,115 | 辦理各項工作坊、講座、研習營、參訪活動等所需人力之工讀費 115 元*1,401 小時(協助執行 B-2.1 計畫 195 小時+B-2.2 計畫 195 小時+B-2.3 計畫 40 小時+B-2.4 計畫 80 小時+B-2.5 計畫 240 小時+B-2.6 計畫 90 小時+B-2.9 計畫 225 小時+B-2.10 計畫 24 小時+ | |

第 3 期獎勵教學卓越計畫-南區區域教學資源中心
主軸 B-2 強健專科學校教學品質計畫
經費需求明細表

申請單位：敏惠醫護管理專科學校

計畫名稱：主軸 B-2 強健專科學校教學品質計畫

計畫期程：103 年 1 月 1 日至 103 年 12 月 31 日

計畫經費總額：1,793,000 元，申請補助金額：1,630,000 元，自籌款：163,000 元

| | | | | | | |
|--|------------|---------|---------|---------|---|--|
| | | | | | B-2.11 計畫 80 小時+ B-2.12 計畫 24 小時+ B-2.13 計畫 208 小時)= 161,115 元，核實報支。 | |
| | 全民健康保險補充保費 | 10,834 | 1 批 | 10,834 | 依健保法二代健保規範，需扣繳固定及非固定薪資雇主補充保費 2%，(內聘講師鐘點費 73,600 元+內聘助理講師鐘點費 35,200 元+工讀費 161,115 元+外聘講師鐘點費 238,400 元+外聘助理講師鐘點費 19,200 元+裁判費 6,000+諮詢費 6,000 元+主持費 2,000 元)*2%=10,834 元 補助款_0 元 配合款_10,834 元 | |
| | 膳食費 | 250 | 60 人 | 15,000 | 辦理參訪活動所需膳食費 250 元(全日)*60 人=15,000 元 | |
| | | 200 | 56 人 | 11,200 | 辦理研習活動所需膳食費 200 元(全日)*56 人=11,200 元 | |
| | | 120 | 760 人 | 91,200 | 辦理培訓班、研習營、競賽、參訪活動、工作坊、訪視活動所需膳食費 120 元(全日)*760 人=91,200 | |
| | | 80 | 1,049 人 | 83,920 | 辦理研習營、參訪活動所需膳食費 80 元(半日)*1,049 人=83,920 | |
| | 膳宿費 | 1,400 | 40 人 | 56,000 | 辦理參訪活動所需之膳宿費 56,000 元。 2 天*20 人*1,400 元=56,000 元 | |
| | 國內旅費、短程車 | 217,548 | 1 批 | 217,548 | 1.辦理競賽、參訪活動相 | |

第 3 期獎勵教學卓越計畫-南區區域教學資源中心
主軸 B-2 強健專科學校教學品質計畫
經費需求明細表

申請單位：敏惠醫護管理專科學校

計畫名稱：主軸 B-2 強健專科學校教學品質計畫

計畫期程：103 年 1 月 1 日至 103 年 12 月 31 日

計畫經費總額：1,793,000 元，申請補助金額：1,630,000 元，自籌款：163,000 元

| | | | | | | | |
|--|--|------|--|--|--|---|--|
| | | 資、運費 | | | | <p>關活動所需租車費 134,000 元。</p> <p>(1). (台北-柳營)*1 輛*1 天+(台中-柳營)*1 輛 *1 天+(高雄-柳營)*1 輛*1 天=45,000</p> <p>(2). (新營-高雄)*1 輛*1 天+澎湖*1 輛*2 天 =39,000 元</p> <p>(3). (柳營-高雄)*1 輛*1 天=10,000 元</p> <p>(4). (柳營-麻豆)*8,000 元*5 輛=40,000 元</p> <p>2.辦理培訓班、工作坊、 研習營、參訪活動、訪 視活動相關活動所需差 旅費 83,548 元。</p> <p>(1). 新營-高雄(自強) 193 元*2 趟*3 天 =1,158 元</p> <p>(2). 桃園-新營(自 強)584 元*2 趟*5 人 =5,840 元</p> <p>(3). 高雄-澎湖(飛 機)3700 元*20 人 =74,000 元</p> <p>(4). 新營-台南(自 強)174 元*8 天 =1,392 元</p> <p>(5). 新營-高雄(自強) 193 元*2 趟*3 人 =1,158 元</p> <p>補助款_211,391 元 配合款_6,157 元</p> | |
|--|--|------|--|--|--|---|--|

第 3 期獎勵教學卓越計畫-南區區域教學資源中心
主軸 B-2 強健專科學校教學品質計畫
經費需求明細表

申請單位：敏惠醫護管理專科學校

計畫名稱：主軸 B-2 強健專科學校教學品質計畫

計畫期程：103 年 1 月 1 日至 103 年 12 月 31 日

計畫經費總額：1,793,000 元，申請補助金額：1,630,000 元，自籌款：163,000 元

| | | | | | | | |
|--|--|-----|--------|-----|--------|--|--|
| | | 印刷費 | 65,650 | 1 批 | 65,650 | <p>辦理各計畫所需資料印刷費用 65,650 元，核實報支。</p> <p>1.手冊 60 元*110 本=6,600 元 80 元*157 本=12,560 元 85 元*53 本=4,505 元</p> <p>2.成果冊 60 元*15 本=900 元 160 元*30 本=4,800 元 120 元*6 本=720 元 110 元*10 本=1,100 元 100 元*20 本=2,000 元</p> <p>3.研習證書 20 元*90 張=1,800 元 15 元*33 張=495 元</p> <p>4.成果冊、研習證書 670 元</p> <p>5.問卷 1 元*100 張=100 元</p> <p>6.研習營講義 280 元*105 本=29,400 元</p> | |
| | | 材料費 | 70,603 | 1 批 | 70,603 | <p>活動之材料費</p> <p>1.(33,251 元) 飾品材料及工具、彩繪原料(版型、彩繪原料、拼貼膠、拼貼專用紙、平筆、調色紙、粉塑土、五金配件、海綿、水鑽、蕾絲)。</p> <p>2.(11,996 元) 活動之實作材料用物(牙本質瓷粉、牙釉質瓷粉、Paste opaque、Translucent milky 瓷粉、</p> | |

第 3 期獎勵教學卓越計畫-南區區域教學資源中心
主軸 B-2 強健專科學校教學品質計畫
經費需求明細表

申請單位：敏惠醫護管理專科學校

計畫名稱：主軸 B-2 強健專科學校教學品質計畫

計畫期程：103 年 1 月 1 日至 103 年 12 月 31 日

計畫經費總額：1,793,000 元，申請補助金額：1,630,000 元，自籌款：163,000 元

| | | | | | | |
|--|---------|--------|-----|--------|---|--|
| | | | | | Modelling fluid)。 3.(17,360 元) 教學影片內容所需工具、材料(牙本質瓷粉、牙釉質瓷粉、Paste opaque(5g/瓶)、Translucent milky 瓷粉(50g/瓶)、Modelling fluid(250g/瓶))。 4. (1,926 元) 活動之實作材料用物(琉璃珠、月桃片、串線)。 5.(6,070 元) 活動之材料費(鐵絲、珠珠、緞布、銅線、緞帶、紗網、水鑽)。 補助款_53,184 元 配合款_17,419 元 | |
| | 保險費 | 22,340 | 1 批 | 22,340 | 辦理各類活動與會人員之平安保險費(不含公教人員) 1.72 元*155 人=11,160 2.113 元*20 人=2,260 3.57 元*30 人=1,710 4.35 元*206 人=7,210 | |
| | 場地使用費 | 35,000 | 1 批 | 35,000 | 校外活動場地租借 15,000*1 日+20,000*1 日=35,000 元 | |
| | 場地布置費 | 9,000 | 1 批 | 9,000 | 場地布置(包含活動布條、燈旗、桌花..等) | |
| | 電腦專業服務費 | 8,800 | 1 批 | 8,800 | 出機費(1 機)、拍攝與剪輯 配合款_8,800 元 | |

第 3 期獎勵教學卓越計畫-南區區域教學資源中心
主軸 B-2 強健專科學校教學品質計畫
經費需求明細表

申請單位：敏惠醫護管理專科學校

計畫名稱：主軸 B-2 強健專科學校教學品質計畫

計畫期程：103 年 1 月 1 日至 103 年 12 月 31 日

計畫經費總額：1,793,000 元，申請補助金額：1,630,000 元，自籌款：163,000 元

| | | | | | | | |
|------|--------------|----|---------|-----|-----------|---|--|
| | | 雜支 | 49,090 | 1 批 | 49,090 | 依教育部規定，文具用品、紙張、錄音帶、資訊耗材（消耗品：例如碳粉匣、光碟…）、資料夾、郵資等屬之。資訊周邊用品（消耗品及非消耗品，含行動硬碟、隨身碟…）應由雜支項下支應。 49,090 元*1 批=49,090 元 補助款_48,400 元 配合款_690 元 | |
| | 小計 1,287,700 | | | | | | |
| 資本門 | 教具吊櫃 | | 58,600 | 3 組 | 175,800 | 化妝品調製室使用，可收納儀器設備及燒杯等調製器具等，可增加空間利用率，幫助改善教學品質。 | 教育部補助款 407,500 元 學校自籌款 97,800 元 |
| | 教具吊櫃 | | 55,700 | 3 組 | 167,100 | 化妝品調製室使用，可收納儀器設備及燒杯等調製器具等，可增加空間利用率，幫助改善教學品質。 | |
| | 教具高櫃 | | 162,400 | 1 組 | 162,400 | 化妝品調製室使用，可收納儀器設備及燒杯等調製器具等，可增加空間利用率，幫助改善教學品質。 補助款_64,600 配合款_97,800 | |
| | 小計 | | 505,300 | | | | |
| 合 計 | | | | | 1,793,000 | | 1,793,000 |
| 承辦單位 | | | 會計單位 | | | 機關長官 或負責人 | |

中華民國 103 年 03 月 20 日